

עיצוב פנים קרן ניב טולדנו
אדריכלות מירית שטרן אשווח ואיקה דוידס
צילום גלעד רדט

בית בכפר האורנים

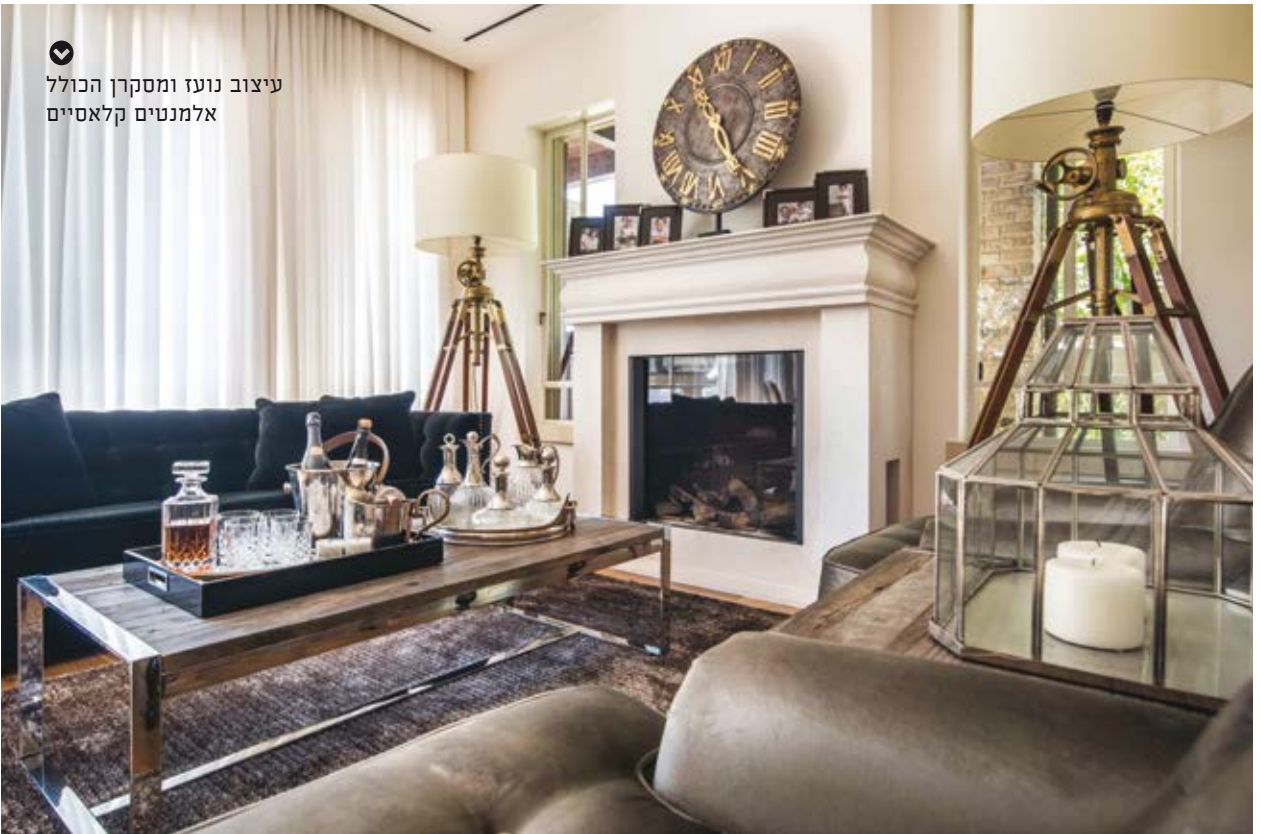
חלומות מתגשמים

כיצד נראה בית שתכננה מעצבת פנים עבור
עצמה ובני משפחתה כ"בית חלומות"? והחלום
הזה כלל תפיסת עיצוב טוסקנית-קלאסית,
מחבקת ומזמינה

ביישוב כפר האורנים, לא הרחק מהעיר מודיעין, בנתה מעצבת הפנים קרן ניב טולדנו את בית החלומות עבורה ועבור משפחתה. הבית, ששטחו הבנוי הוא 380 מ"ר והוא שוכן במגרש של חצי דונם, הוא תמצית של הרצונות, השאיפות והמאווים של בני הבית כולם ומגבה תפיסת עיצוב טוסקנית-קלאסית מחבקת ומזמינה שלא נס ליחה. "את הבית הפרטי שלנו בחרתי לעצב בסגנון כפרי טוסקני", היא מספרת. "כמי שמאוד אוהבת ומחוברת לחומרים, עשיתי שימוש בחומרים טבעיים ואלמנטים

שיובאו מאיטליה: ריצוף בורגון, בריקים מפירוקים, פרקט אלון צרפתי מעושן, חיפוי עץ מפירוקים של סירות, פסיפס אם הפנינה השחורה, מדרגות חוץ מפירוקים, פונטנה אותנטית, תריסי עץ ומרזבי נחושת". כדי להפוך את העיצוב ליותר נועז ומעניין, היא שילבה בחלל גם אלמנטים קלאסיים כמו ספות מבדי קטיפה מהודרים שמשרדים הידוק ויוקרה, לצד גופי תאורה ואביזרים מתועשים. השילוב הזה יוצר אקלקטיות מעניינת וגיוון רב במעבר בין חללי הבית. ובכלל, כדאי לדעת כי זהו פרויקט שבו בוצע הרכש

של כל חומרי התשתיות, הגמר והתכולה מאירופה ומהמזרח הרחוק. הבית, שתוכנן על ידי האדריכליות מירית שטרן אשוח ואיקה דוידס, כולל קומת מרתף, קומת כניסה וקומת מגורים, ונבנה משני אגפים שבמרכזם יחידה המקשרת ביניהם: הכניסה ממוקמת בחיבור בין שני אגפי הבית. זוהי מבואת כניסה בעלת גובה כפול המזמנת מפגש חזק מול חדר האוכל המרכזי התחום בעמודי בריקים דומיננטיים כשבאופק ניצב עץ זית עתיק. בקומת הקרקע מצוי האזור הציבורי - באגף אחד ממוקם מטבח רחב ידיים, ובצמוד אליו חדר המשפחה, באגף השני



עיצוב נועז ומסקרן הכולל אלמנטים קלאסיים

"עשיתי שימוש בחומרים טבעיים ואלמנטים שיובאו מאיטליה: ריצוף בורגון, בריקים מפירוקים, פרקט אלון צרפתי מעושן, חיפוי עץ מפירוקים של סירות, פסיפס אם הפנינה השחורה ועוד"



כדי להפוך את העיצוב ליותר נועז ומעניין, היא שילבה בחלל גם אלמנטים קלאסיים כמו ספות מבדי קטיפה מהודרים שמשדרים הידוק ויוקרה, לצד גופי תאורה ואביזרים מתועשים



▼
אזור המטבח תוכנן כלב
העשייה וההתרחשות

טלוויזיה משפחתית. גגות הרעפים שמעל שני אגפי החדרים אפשרו ניצול של מרבית הגובה, לכדי יצירת גלריות גם כחלל פונקציונלי וגם כאלמנט עיצובי. תקרות עץ והקורות הגושניות נצבעו בלבן ונותנות ממד מודגש של גובה ועוצמה. קומת המרתף כוללת חדר כושר, חדר

אזור האירוח הסלוני והיציאה לבריכה ולאזור האירוח בחוץ. אזור המטבח תוכנן כלב העשייה וההתרחשות של הבית, ופרט לאי רחב ידיים, מוקם שולחן עץ עתיק עגול המותאם להסבה של 8 אנשים לארוחות יומיומיות. המטבח מקושר לחדר המשפחה ומופרד בשתי דלתות הזזה. בקומה ראשונה תוכנן האזור הפרטי - אגף הילדים הכולל שלושה חדרי שינה עם עליה לגלריות וחדר רחצה ומרפסת שירות, ואגף ההורים הכולל חדר שינה, גלריה, חדר רחצה, חדר ארונות, חדר נעליים ויציאה למרפסת. בין שני האגפים מקושר מסדרון ארוך שנוצל לפינת



▼
 קומת המרתף כוללת חדר
 כושר מאובזר



קולנוע ביתי, יחידת אירוח עם מטבח וחדר רחצה, ממ"ד ומשרד. הנגרות הקבועה בבית נעשתה בהזמנה ושאר פרטי הריהוט, כמו גם התאורה, הטקסטיל והאקססוריז יובאו על ידי המעצבת במסעותיה באירופה ובמזרח. דגש מיוחד ניתן להכנסת האור והחוף לפנים הבית. הבית עטוף בחלונות ודלתות מפרופיל בלגי, שמאפשרות שטיפה של אור יום וחיבור של החצרות והגינה פנימה מכל זווית בבית.

וישנו כמובן הקשר ההדוק בין החוף והפנים. כבר במבט מחוץ לשער הכניסה יש מפגש עם אלמנטים מאוד מאפיינים בסגנונם: תריסי העץ, גגות הרעפים, שער הברזל ומרזבי הנחושת שעברו תהליך חמצון ומראה מיושן נותנים תחושה של בית שמאוד מסקרן להיכנס אליו. "השפה העיצובית נשמרת גם כשנכנסים פנימה והדיאלוג הייחודי בין החוף לפנים היה קו עיצובי מנחה עבורי".

שאר החללים בבית מרווחים אך הם, אך תחומים במידה שמייצרת אינטימיות, מענה פונקציונלי של כל אזור, חללי אחסון מרובים, ותשומת לב רבה לפרטים. מעניין לגלות כי הבית תוכנן תוך שימת



◀ הנגרות הקבועה בבית נעשתה בהזמנה ושאר פרטי הריהוט, כמו גם התאורה, הטקסטיל והאקססוריז יובאו על ידי המעצבת במסעותיה באירופה ובמזרח





חזית הבית. דגש על אלמנטים של בנייה ירוקה



דגש מיוחד ניתן להכנסת האור והחוף לפני הבית. הבית עטוף בחלונות ודלתות מפרופיל בלגי, שמאפשרות שטיפה של אור יום וחיבור של החצרות והגינה פנימה מכל זווית בבית

ובהקשבה היא יוצרת דיאלוג רציף עם לקוחותיה, רצונותיהם וצרכיהם ומתרגמת אותם ברגישות רבה לסיפור שהיא מספרת בחלל. עבודותיה של ניב טולדנו מאופיינות בשפה עיצובית הרמונית ומידתית, היא מטיבה לשלב בין הסגנונות השונים ובה בעת לשמר קו עיצובי מעודן, כך ועל זמני. התוצאה היא חללים מדויקים, מרובה שכבות עומק ועניין, ועשירים מבחינה ויזואלית. **עיצוב**

כדאי לדעת כי בפרויקטים שלה, מקפידה ניב-טולדנו על ריבוד של חומרים ומרקמים, החל בחומרי הגמה, עבור בנגרות וכלה בהלבשה, וכך גם הקפידה לעשות גם בבית הפרטי, בעזרת תכנון מוקדם של נגרות בהתאמה אישית באופן שיוצר חלל בעל אמירה חזקה אך שאינו מתחרה עם הנוף שסביבו. לדבריה, כל תכנון בית הוא בבחינת מלאכת מחשבת עבורה, באינטליגנטיות

דגש על אלמנטים של בניה ירוקה: מערכת מיזוג גיאואנרגית המבוססת על משאבות סחרור של מים וקידוחים לעומק של 100 מטר לעומק האדמה. אותם מים משמשים לחימום/קירור של הבית, הבריכה, הדוד והחימום הרצפתי. בשל חיבתו של בעל הבית לטכנולוגיה, שולבו בבית מערכות שליטה ובקרה של בית חכם, מערכות אודיו וידאו ותשתיות מחשוב ומיגון מתקדמות.